

Adı, Soyadı:

Numarası:

Cevapsız soru sayısı:

AÇIKLAMA: Soruların doğru bulduğunuz cevap şıklarını, aşağıdaki uygun gözleri doldurmak suretiyle işaretleyiniz. Değerlendirmede dört yanlış cevap bir doğru cevabı yok edeceğinden, gelişigüzel cevaplar vermeyiniz.

	1	2	3	4	5	6	7	8	9	10	11	12	13	14	15	
a																a
b																b
c																c
d																d
e																e

SORULAR

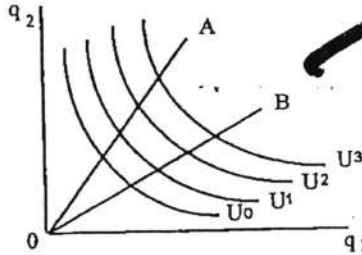
S.1 - Faydalılıkları artırılmak üzere üretim sürecine giren mallara ne ad verilir?

- a) Tüketim malı b) Monomania c) Ara malı
d) Serbest mal e) Yatırım malı

S.2 - Hangisinde iki eğri birbiriyle ilişkili değildir?

- a) Hayat seviyesi eğrisi-Gelir talep eğrisi
b) Gelir-tüketim eğrisi-Gelir talep eğrisi
c) Hayat seviyesi eğrisi-Engel eğrisi
d) Gelir-tüketim eğrisi-Talep eğrisi
e) Fiyat-tüketim eğrisi-Talep eğrisi

S.3 - Bir tüketicinin gelir-tüketim eğrisi, aşağıdaki şekilde görüldüğü gibi, OA iken, daha sonra OB halini almıştır. Size göre, bunun sebebi hangisidir?



- a) $\Delta P_1 > 0, \Delta P_2 > 0$ b) $\Delta P_1 > 0, \Delta P_2 < 0$
c) $\Delta P_1 < 0, \Delta P_2 < 0$ d) $\Delta P_1 = 0, \Delta P_2 = 0$
e) $\Delta P_1 < 0, \Delta P_2 > 0$

S.4 - İşçilerin belirli bir zamanda ürettikleri mal miktarını arttırabilmek için aşağıdakilerden hangisinin niteliğini ve/veya niceliğini arttırmak gerekir?

- a) Aramaları b) Girişinci c) Sermaye d) Doğa
e) Tasarruf

S.5 - Bütçe doğrusunun denklemi $q_2 = 120 - 3q_1$ biçiminde olan bir tüketici, $C = 3600$ TL dönem harcaması yapmaktadır. Buna göre, (q_1) malının birim fiyatı kaç TL'dir?

- a) 10 b) 20 c) 30 d) 60 e) 90

S.6 - İki mal tüketen bir tüketici, dönem harcamasının % 60'ını (q_1) malını satın almak için kullanmaktadır. Bu tüketicinin (q_1) malı gelir-talep esneklik katsayısı $e_{1c} = 0,4$ olduğuna göre, (e_{2c}) kaçtır?

- a) 0,15 b) 1,9 c) 0,25 d) 0,375 e) 2,2

S.7 - Bir tüketicinin CD talebinin kendi fiyatına olan esnekliği aşağıdakilerden hangisine bağlı değildir?

- a) CD fiyatına b) CD'nin ikame esnekliğine
c) CD'nin gelir talep esnekliğine
d) CD'nin tüketici bütçesi içindeki payına
e) Disketin tüketici bütçesi içindeki payına

S.8 - Bir ayakkabı boyacısı boyadığı her ayakkabı için; 200 TL boya, 100 TL cilâ, 150 TL fırça ve sandık, 250 TL işçilik ücreti ve 100 TL kira için de ödeme yapmaktadır. Bir çift ayakkabı boya fiyatı 1000 TL olduğuna göre, bu boyacı bir çift ayakkabı boyayarak kaç liralık üretim yapmaktadır?

- a) 700 b) 200 c) 1000 d) 650 e) 800

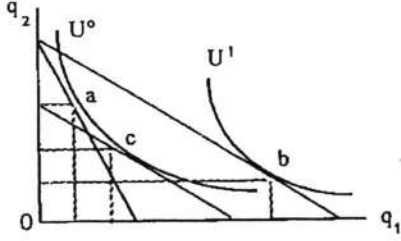
S.9 - Dönem tüketim harcaması (C) kadar olan bir tüketici; fiyatları sırasıyla (P_1) ve (P_2) olan (q_1) ve (q_2) mallarını tüketmektedir. Tüketicinin bu iki mala ilişkin fayda fonksiyonu $U = 4 q_1 q_2^2$ biçimindedir. Bu tüketicinin (q_2) malı Marshall'ci talep fonksiyonu aşağıdakilerden hangisidir?

- a) $q_2 = (U^0)^{2/3} P_2^{2/3} P_1^{-2/3}$
b) $q_2 = (U^0)^{2/3} P_1^{1/3} (2)^{-1/3} P_2^{-2/3}$
c) $q_2 = (3/2) P_2^{-1} C^{-1}$
d) $q_2 = C 2 (3)^{-1} P_2^{-1}$
e) Hiçbiri

S.10 - Farklılık eğrilerinin aşağıdaki özelliklerinden hangisi, azalan marjinal ikame oranının bir sonucudur?

- a) Negatif eğimli olma
b) Birbirini kesmeme
c) Orijinden uzaklaştıkça daha çok faydayı gösterme
d) Sabit eğimli olma
e) Orijine göre dışbükeylilik

S.11 - (q_1) malı fiyatının düşmesi sonucunda, aşağıdaki şekilde görüldüğü gibi, tüketici dengesi (a) noktasından (b) noktasına kaymıştır.



Bu şekile göre, aşağıdakilerden hangisi kesinlikle doğrudur?

- a) (q_1) malı önemsiz maldır.
- b) (q_1) malı normal maldır.
- c) (q_1) malı Giffen maldır.
- d) (q_2) malı normal maldır
- e) Hiçbiri

S. 12 - ($\delta C/\delta U$) ifadesi aşağıdakilerden hangisine eşittir?

- a) MU_1/MU_2 b) P_1/MU_1 c) P_1/P_2 d) MU_1/P_1 e) MU_2/P_1

S.13 - Her iki malı da aynı birim fiyattan satınalan bir tüketicinin optimum tüketim bileşiminin üzerinde yer aldığı kayıtsızlık eğrisinin kapalı denklemi $U^0 - 3q_1^2q_2 = 0$ biçimindedir. Tüketici 20 birim (q_1) malı satınaldığında davranışının rasyonel olabilmesi için kaç birim (q_2) malı satınmalıdır?

- a) 16 b) 8 c) 10 d) 12 e) 20

S.14 - Soru (13)'deki tüketicinin bütçe doğrusunun eğimi kaçtır?

- a) -2 b) -1 c) 2 d) 3 e) 1

S.15 - Mala mekan faydası kazandırılabilmesi ihtiyacın hangi özelliği ile mümkün olabilmektedir?

- a) Kendini tekrarlama b) Psikolojik bir olgu olma
- c) Şiddet farklılığı d) Sınırsızlık e) Öznellik

KLASİK SORULAR

1. Tüketici dengesini şekil çizerek, denge koşullarıyla birlikte açıklayınız.

2. İki mal tüketen bir tüketicinin tükettiği malların fiyatları aynı anda % 50 oranında düşerse, optimum tüketim bileşimi nasıl değişir? Oluşan optimum tüketim bileşimleri neyi ifade etmektedir? Şekil yardımıyla açıklayınız.

NOT: - Sınav süresi 60 dakikadır.

- Klasik soruların her biri 20 puandır.

- Test soruları 60 puan üzerinden değerlendirilecektir.

- Test sorularında 4 yanlış cevap, 1 doğru cevabı yokeder.

Yrd.Doç.Dr. Müslüme NARİN

Adı, Soyadı:

İmza:

Numarası:

Cevapsız soru sayısı:

I.AÇIKLAMA: Soruların doğru bulduğunuz cevap şıklarını, aşağıdaki uygun gözleri doldurmak suretiyle işaretleyiniz. Değerlendirmede dört yanlış cevap bir doğru cevabı yok edeceğinden, gelişigüzel cevaplar vermeyiniz.

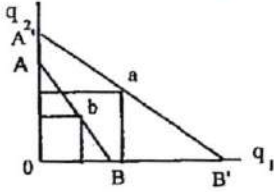
	1	2	3	4	5	6	7	8	9	10	11	12	13	14	15	16	17	18	19	20	
a																					a
b																					b
c																					c
d																					d
e																					e

SORULAR

S.1- Bir tüketicinin bütçe doğrusunun eğimi $m = -0.4$ 'dür. Bu tüketici gelirinin tümünü harcadığında ancak 53 birim (q_1) malı satın alabilmektedir. $P_1 = 3$ TL/birim olduğuna göre, tüketicinin dönem harcaması (C) kaç TL'dir?

- a) 400 b) 160 c) 159 d) 128 e) 320

S.2- Hangi halde, tüketicinin satın aldığı mal bileşimi şekilde görüldüğü biçimde (a)'dan (b)'ye geçer?



- a) q_2 malı fiyatının düşmesi
b) q_1 malı fiyatının düşmesi
c) q_2 malı miktarının artması
d) Tüketicinin dönem harcamasının düşmesi
e) Tüketicinin dönem harcamasının artması

S.3- Aşağıdakilerden hangisi bir mal fiyatındaki değişimin mal talepleri üzerinde yarattığı etkiye Marshall'ın yaklaşımını gösterir?

- a) U^0 , C Min b) C^0 , U Maks. c) C^0 , U Min
d) U Maks, C Min. e) U^0 , C Maks.

S.4- Evde pasta yapılırken kullanılan yumurta ne tür bir maldır?

- a) Sermaye malı b) Aramalı c) Üretim malı
d) Tüketim malı e) İkame malı

S.5- Aşağıdakilerden hangisi kardinal fayda fonksiyonunun özelliklerinden biri değildir?

- a) Azalan marjinal ikame oranı
b) Azalan marjinal fayda
c) Faydanın sayısal olarak ölçülebilirliği
d) Faydanın sayısal olarak ölçülemezliği
e) Her bir maldan elde edilen faydanın toplanabilirliği

S.6- $(\delta U / \delta C)$ ifadesi aşağıdakilerden hangisine eşittir?

- a) MU_1 / MU_2 b) MU_1 / P_2 c) MU_1 / P_1
d) P_1 / P_2 e) MU_2 / P_{11}

S.7- Mal fiyatları değişirken, belirli bir faydayı en az harcamayla sağlamak için satın alınması gereken mal miktarlarını hangisi gösterir?

- a) Bütçe doğrusu b) Marshall'cı talep fonksiyonları
c) Kayıtsızlık eğrisi d) Gelir-tüketim eğrisi
e) Tazmin edilmiş (Hicks) talep fonksiyonları

S.8- Dönem tüketim harcaması (C) kadar olan bir tüketici; fiyatları sırasıyla (P_1) ve (P_2) olan (q_1) ve (q_2) mallarını tüketmektedir. Tüketicinin bu iki mala ilişkin fayda fonksiyonu $U = 2q_1^2 q_2$ biçimindedir. Bu tüketicinin (q_2) malı Marshall'cı talep fonksiyonu aşağıdakilerden hangisidir?

- a) $q_2 = (U^0)^{1/3} P_2^{-1/3} P_1^{1/3}$
b) $q_2 = 1.5 P_1^{-1} C^{-1}$
c) $q_2 = 2C(3)^{-1} P_2^{-1}$
d) $q_2 = (U^0)^{1/3} P_1^{2/3} (8)^{-1/3} P_2^{-2/3}$ e) Hiçbiri

S.9- Hangi halde, tüketicinin bir bütçe doğrusu yoktur ?

- a) $P_1 = \infty, P_2 = \infty$ b) $P_1 = \infty, P_2 = a$ c) $P_1 = 0, P_2 = a$
d) $P_1 = a, P_2 = b$ e) $P_1 = a, P_2 = 0$

S.10- İşçilerin belirli bir zamanda ürettikleri mal miktarını artırabilmek için aşağıdakilerden hangisinin niteliğini ve/veya niceliğini artırmak gerekir?

- a) Aramaları b) Girişinci c) Tasarruf d) Doğa
e) Sermaye

S.11- Bir işletme bir kilo reçel üretimi için, 3 YTL çilek, 4 YTL şeker, 5 YTL işçilik ücreti ve kira için de 6 YTL ödeme yapmaktadır. Bir kilo reçel 15 YTL'ye satıldığına göre, bu işletme kaç YTL'lik üretim yapmaktadır?

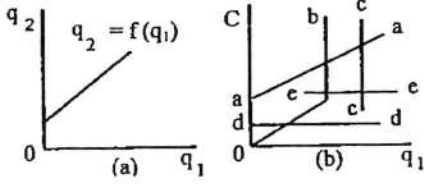
- a) 8 b) 5 c) 9 d) 14 e) 15

S.12- Birbirlerini mutlak biçimde tamamlayan iki mala ilişkin kayıtsızlık eğrisinde marjinal ikame oranı (MRS), yalnızca hangi iki değeri alır?

- a) 0 ve 1 b) $+\infty$ ve 0 c) $+\infty$ ve 1 d) $-\infty$ ve 0 e) Hiçbiri

503 1.00 TL

S.13- Bir tüketicinin gelir-tüketim eğrisi çizim (a)'da gösterildiği gibiyse, (q_1) malı Engel eğrisi çizim (b)'deki eğri-lerden hangisidir?

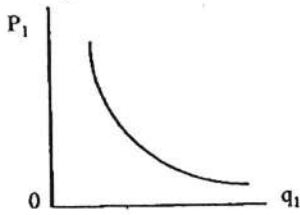


- a) 0b b) aa c) dd d) cc e) ee

S.14- Bir tüketicinin ilişkili $P_1 \cdot q_1 + P_2 \cdot q_2 + P_3 \cdot q_3 + P_4 \cdot q_4 - C^0 = 0$ biçimindeki kapalı denklem neyi ifade eder?

- a) Bütçe noktasını b) Bütçe doğrusunu c) Kayıtsızlık eğrisini
d) Bütçe düzlemini e) Bütçe uzayını

S.15- İki mal tüketen bir tüketicinin (q_1) malı talep eğrisi aşağıda gösterilmiştir.



Bu eğri, (q_1) malı hem Marshall'cı, hem de Hicksgil (tazmin edilmiş) talep eğrisidir. Bu durumda, aşağıdaki tespitlerden hangisi doğrudur?

- a) (q_1) malı önemsiz bir maldır.
b) (q_2) malı önemsiz bir maldır.
c) Dönem harcaması artarken (q_1) malı talebi artar.
d) Dönem harcaması artarken (q_1) malı talebi değişmez.
e) (q_1) malı Giffen maldır.

II. KLASİK SORULAR

1. (q_1) malı fiyatındaki değişimin, tüketicinin o mal ve diğer mallar talepleri üzerinde yarattığı gelir ve ikame etkilerini Hicks'in nasıl ele aldığını bir şekil üzerinde anlatınız.

2. Gelir tüketim eğrisinden Engel eğrisine nasıl geçildiğini şekil çizerek açıklayınız.

NOT: - Sınav süresi 50 dakikadır.

- Klasik soruların her biri 20 puandır.
- Test soruları 60 puan üzerinden değerlendirilecektir.
- Test sorularında 4 yanlış cevap, 1 doğru cevabı yokeder.

Yrd.Doç.Dr. Müslüme NARİN

Adı, Soyadı:

Numarası:

Cevapsız soru sayısı:

AÇIKLAMA: Soruların doğru bulduğunuz cevap şıklarını, aşağıdaki uygun gözleri doldurmak suretiyle işaretleyiniz. Değerlendirmede dört yanlış cevap bir doğru cevabı yok edeceğinden, gelişigüzel cevaplar vermeyiniz.

	1	2	3	4	5	6	7	8	9	10	11	12	13	14	15	16	17	18	19	20	21	22	23	24	25		
a																										a	
b																											b
c																											c
d																											d
e																											e

SORULAR

S.1 - Bütçe doğrusunun denklemi $q_2 = 80 - 5q_1$ biçiminde olan bir tüketici, $C = 480$ TL dönem harcaması yapmaktadır. Buna göre, (q_1) malının birim fiyatı kaç TL'dir?

- a) 30 b) 45 c) 40 d) 15 e) 10

S.2 - İki mal tüketen bir tüketici $C = 1000$ TL olan aylık harcamasının 400 TL'si ile (q_1) malı satın almaktadır. Tüketicinin (q_1) malı gelir-talep esneklik katsayısı $e_{1c} = 2,125$ olduğuna göre, (q_2) malı gelir-talep esneklik katsayısı (e_{2c}) , kaçtır?

- a) 0,85 b) 0,15 c) 0,25 d) 1,275 e) 0,6

S.3 - "Ayakkabının marjinal faydasının paltoya göre türevi sıfırdır." önermesi hangi fayda yaklaşımının hangi ilkesinin doğrulanmasıdır?

- a) Kardinal / Azalan marjinal fayda
b) Ordinal / Monoton artma
c) Ordinal / Süreklilik
d) Kardinal / Faydaların toplanabilirliği
e) Kardinal / Fayda ölçülebilir.

S.4 - Aşağıdakilerden hangisi bir piyasada alınıp satılmaz?

- a) İşgücü b) Teşebbüs c) Muz d) Sermaye e) Tabiat

S.5 - Aşağıdakilerden hangisi bir mal fiyatındaki değişimin mal talepleri üzerinde yarattığı ikame etkisine Slutsky'nin yaklaşımını gösterir?

- a) $U^0, C \text{ Min}$ b) $U^0, C \text{ Maks.}$ c) $C^0, U \text{ Min}$
d) $U \text{ Maks, C Min.}$ e) $C^0, U \text{ Maks.}$

S.6 - Tarım ürünleri talep-fiyat esneklik katsayıları genellikle hangisine daha yakındır?

- a) $-\infty < e < -1$ b) $-1 < e < 0$ c) $e \approx -1$
d) $0 < e < 1$ e) $1 < e < +\infty$

S.7 - Yaz aylarında mercimeği ucuza alıp, kış aylarında yüksek fiyatla satan bir adam, ne yapmaktadır?

- a) Spekülasyon b) Tasarruf c) Vurgunculuk
d) Stokçuluk e) Üretim

S.8 - Hangisinde iki eğri birbiriyle ilişkili değildir?

- a) Hayat seviyesi eğrisi-Gelir talep eğrisi
b) Gelir-tüketim eğrisi-Gelir talep eğrisi
c) Hayat seviyesi eğrisi-Engel eğrisi
d) Gelir-tüketim eğrisi-Talep eğrisi
e) Fiyat-tüketim eğrisi-Talep eğrisi

S.9 - Faydalılıkları artırılmak üzere üretim sürecine giren mallara ne ad verilir?

- a) Tüketim malı b) Monomania c) Ara malı
d) Serbest mal e) Yatırım malı

S.10 - Türkiye'de bir çok mal üretildiği halde, bazı malların üretilmediği de bir gerçektir. Bunun kararını kim vermiştir?

- a) İş adamları b) Hükümet c) Planlama Teşkilatı
d) Mal piyasaları e) Faktör piyasaları

S.11 - Hangi iki mal arasında brüt (gros) ikame vardır?

- a) $e_{12} > 0$ b) $e_{12} < 0$ c) $e_{12} > 0$ d) $e_{12} < 0$ e) $e_{1c} > 0$

S.12 - İki mal tüketen bir tüketici için $P_2 \rightarrow \infty$ olurken fiyat-tüketim eğrisi limitte nereye gider?

- a) C/P_2 b) C/P_1 c) P_1/P_2 d) 0 e) $+\infty$

S.13 - Mala mekân faydası kazandırılabilmesi ihtiyacın hangi özelliği ile mümkün olabilmektedir?

- a) Kendini tekrarlama b) Psikolojik bir olgu olma
c) Şiddet farklılığı d) Sınırsızlık e) Öznellik

S.14 - Bir malın piyasa fiyatı 9 TL/birimden 11 TL/birime çıkınca bir tüketicinin bu mala yönelik talep miktarı 25 kilogramdan 15 kilografa düşmüştür. Buna göre, talebin yay esneklik cinsinden fiyata olan esneklik katsayısı kaçtır?

- a) - 1 b) - 2,5 c) - 1,5 d) - 2 e) - 3

S.15 - Mal fiyatları değişirken, belirli bir faydayı en az harcamayla sağlamak için satın alınması gereken mal miktarlarını hangisi gösterir?

- a) Bütçe doğrusu b) Marshall'cı talep fonksiyonları
c) Kayıtsızlık eğrisi d) Gelir-tüketim eğrisi
e) Tazmin edilmiş (Hicks) talep fonksiyonları

S.16 - Bir tüketiciye ilişkin $P_1 \cdot q_1 + P_2 \cdot q_2 + P_3 \cdot q_3 + P_4 \cdot q_4 - C^0 = 0$ biçimindeki kapalı denklem neyi ifade eder?

- a) Bütçe noktasını b) Bütçe doğrusunu c) Bütçe uzayını
d) Bütçe düzlemini e) Kayıtsızlık eğrisini

S.17 - Tüketilen mallar mutlak biçimde tamamlayıcı mallar ise, bu durumda kayıtsızlık (farksızlık) eğrisi nasıl bir şekil alır?

- a) Doğru b) Dirsekli c) İçbükey d) Eğri
e) Dışbükey

S.18 - Bir tüketicinin çay talebinin şeker fiyatına olan çapraz esnekliği aşağıdakilerden hangisine bağlı değildir?

- a) Şeker fiyatına b) Şeker-çay ikame esnekliğine
c) Çayın gelir talep esnekliğine
d) Çayın tüketici bütçesi içindeki payına
e) Şekerin tüketici bütçesi içindeki payına

S.19 - Dengesini sağlamış bir tüketici, aşağıdaki mallardan hangisine yaptığı harcamanın sonucu lirasından daha çok fayda sağlar?

- a) Sigara b) Kitap c) Sandviç d) Ayakkabı e) Hiçbiri

S.20 - Tüketicinin dönem harcaması ve mal fiyatları aynı anda iki katına çıkarken, tüketicinin her bir mala olan talebi aynı anda, ne yönde ve hangi oranda değişir?

- a) $\pm \%0$ b) $-\%50$ c) $+\%100$ d) $-\%20$ e) $+\%20$

S.21 - Bir tüketicinin (q_1) malı Marshall'cı talep fonksiyonu aşağıda verilmiştir.

$$q_{1d} = C P_1^{-2} P_2^{-0.5} P_3^{1.5}$$

Buna göre, (q_1) malı nasıl bir mal değildir?

- a) İkame b) Tamamlayıcı c) Rakip d) Önemsiz e) Normal

S.22 - Evde pasta yapılırken kullanılan yumurta ne tür bir maldır?

- a) Sermaye malı b) Aramalı c) Üretim malı
d) İkame malı e) Tüketim malı

S.23 - Fayda fonksiyonu $U = 3q_1^2 q_2$ biçiminde olan bir tüketicinin optimum tüketim bileşimi $q_1 = 8$ ve $q_2 = 10$ birimdir. Bu tüketici için marjinal ikame oranı (MRS)'yi bulunuz.

- a) 2,5 b) 0,25 c) 0,4 d) -2,5 e) -0,4

S.24 - Mal eksenlerini kesmeyen bir kayıtsızlık eğrisinin kuzey-batı ucunda eğimi kaçtır?

- a) $-\infty$ b) 0 c) 1 d) 0,5 e) $+\infty$

S.25 - Kentiçi ulaşımda belirli bir hatta çalışan halk otobüsü 100.000 TL'lik katma değer yaratmaktadır. Bu işletme sefer başına şoföre 40.000 TL, mazota 20.000 TL, belediyeye 10.000 TL ödemektedir. Buna göre, işletme bir seferde kaç TL'lik yolcu bileti satmaktadır?

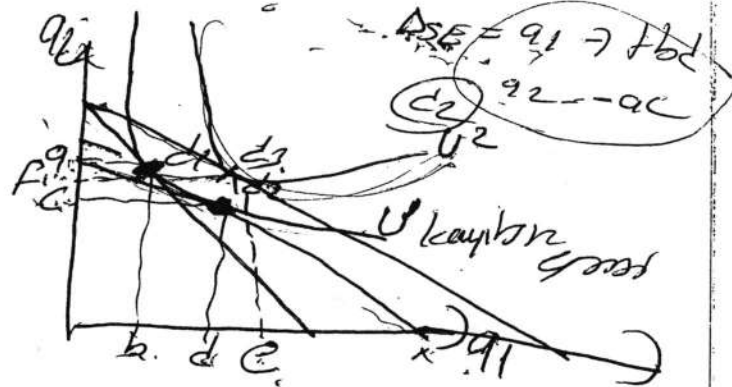
- a) 80 000 b) 90 000 c) 120 000 d) 100 000 e) 170 000

NOT: - Sınav süresi 60 dakikadır.

- 4 yanlış cevap, 1 doğru cevabı yokeder.

Güçlüs \rightarrow 1 phaz
İkame/fakül \rightarrow dolmuş
Normal \rightarrow

Yrd.Doç.Dr. Müslüme NARİN BAL



$\Delta ASE = \Delta SE$
 $\Delta SE = \frac{\Delta q_2}{q_2} = \frac{\Delta q_1}{q_1} \cdot P_{12}$
 $\Delta SE = q_2 \Rightarrow tbe$
 $q_1 = tde$
 $tde = q_2 = -at$
 $q_1 = tbe$